



LE BŪTINEUR

BULLETIN D'INFORMATION DES RUCHERS

◆ JUILLET 2013



— CHRONIQUE DU RUCHER —

Naissance d'une colonie

La colonie d'abeilles Ai Environnement est née au début du printemps. Elle est le fruit de la division d'une ruche en deux colonies. L'une d'elle conserve la reine et va continuer à se développer comme si aucun changement n'était intervenu. La seconde colonie, désormais orpheline et totalement désorganisée, va très vite élever une nouvelle reine à partir d'un œuf quelconque. C'est l'alimentation de la larve qui va déterminer sa destinée : la reine ne connaît qu'un seul aliment toute sa vie, la gelée royale, contrairement aux ouvrières qui ne se nourrissent que de miel et de pollen. Après une vingtaine de jours, la nouvelle reine va commencer à pondre et la ruche va petit à petit reprendre une activité normale.

APIS MELLIFICA MELLIFICA

Les abeilles de la ruche Ai Environnement sont des abeilles noires, *Apis Mellifica Mellifica*, race locale reconnaissable à sa cou-

leur foncée tirant sur le noir. Plus adaptée à notre climat et donc plus résistante que les autres races d'abeilles européennes, elle est aujourd'hui menacée de disparition car beaucoup d'apiculteurs ont fait le choix de races "exotiques" plus productives et plus fragiles.

DÉMÉNAGEMENT DE NUIT

La ruche a été implantée sur le site du rucher du réseaux Vers +, au bord du lac d'Aiguebelette, un lieu sélectionné pour la richesse de la flore locale. La transhumance s'est effectuée de nuit, seul moment où les abeilles sont toutes rassemblées dans la ruche. La constitution de ce rucher composé de ruches parrainées par de petites entreprises indépendantes est un exemple de coopération. C'est la première fois que des entités indépendantes, appartenant à différents secteurs économiques, se regroupent autour d'une action environnementale commune de telle envergure.

BUZZ
SOIXANTE DIX HUIT
milligrammes :

La masse d'une abeille.

Mouche à miel

Définition de l'abeille, dans la première édition du Dictionnaire de l'Académie française de 1694.

2000

Le nombre d'œufs que la reine est capable de pondre en une seule journée. L'équivalent de son propre poids en œufs.

La mort des mâles

Dans la société apidée, le mâles meurent après l'accouplement. A l'automne, les faux-bourdon n'ayant pas accompli leurs devoirs conjugaux sont chassés de la ruche et destinés à une mort certaine. Au printemps suivant, les abeilles vont à nouveau élever de jeunes faux-bourdon.

🌐 WORLD COMPAGNY

L'abeille a mis en place une des premières organisations mondialisées. Elle est en effet l'une des rares espèces animales à s'être étendues sur l'ensemble de la planète : avec la même organisation, elle a su conquérir de nouveaux territoires et s'adapter à différents climats.

— DES ABEILLES ET DES HOMMES —

Pionnières du développement durable

En butinant une fleur, le pollen contenu dans les étamines se colle aux poils de l'abeille. Lorsqu'elle se pose sur une autre fleur de même espèce, une partie du pollen transporté se dépose sur les stigmates (ou pistil), organe reproducteur femelle de la fleur. La pollinisation est alors réalisée !

Afin d'accroître la pollinisation, lorsqu'une abeille sort de la ruche, elle visite uniquement des fleurs de même espèce. Les végétaux mellifères, de leur côté, ont su s'adapter et favoriser leur pollinisation par l'abeille en étalant leur floraison. Par exemple, le châtaignier et l'acacia ne fleurissent jamais en même temps pour éviter toute concurrence.

AU RÉGIME SEC

Toute la nature va bénéficier du travail des abeilles, surtout l'homme. On estime qu'environ 30% de notre alimentation est directement issue de la pollinisation par les abeilles.



Une ouvrière chargée de pollen.

Sans leur travail, il n'y aurait plus de fruits, café, thé, cacao... Imaginez un petit-déjeuner sans les abeilles !

Plus les abeilles vont puiser des ressources en nectar et pollen (matières premières pour confectionner le miel), plus elles participent à la régénération de ressources (fleurs) pour les années futures. Quelle industrie peut se vanter d'un tel impact positif sur son environnement ?

— HISTOIRE DE RUCHE —

La ruche : une société amazone

Une colonie d'abeilles est une société organisée, au sein de laquelle règne une forte cohésion sociale entre les trois castes d'individus qui la compose.

LA REINE 18 - 20 mm

C'est la seule abeille pondreuse de la colonie. Durant les quelques 5 années de sa vie, elle ne fera que pondre et se nourrira exclusivement de gelée royale. Il ne peut y avoir qu'une seule reine par ruche.

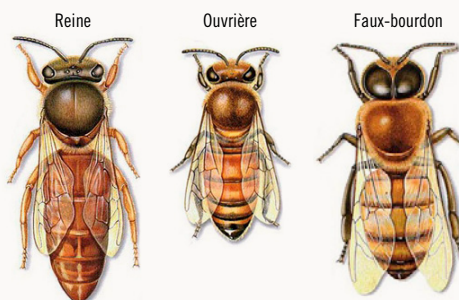
L'ABEILLE OUVRIÈRE 11 - 13 mm

Elle vit environ 45 jours, suivant les périodes de l'année. Tout au long de sa vie, elle alterne les métiers selon son âge : nourrice, gardienne, nettoyeuse, magasinnière, cireuse, butineuse... Le nombre d'abeilles par ruche

varie en fonction de l'époque de l'année. Elles peuvent être jusqu'à 80 000 par colonie et restent fidèles à leur ruche.

LE FAUX-BOURDON (LE MÂLE) 15 - 20 mm

Il ne pique pas, ne travaille pas, est nourri par les ouvrières, et sa seule fonction est de féconder la reine. Ils sont environ 3000 par colonies et se baladent de ruche en ruche.



PRATIQUE

LE GELÉE ROYALE, UN MYSTÈRE DE LA NATURE !

La gelée royale est une substance gélatineuse aux reflets nacrés produite par les glandes des abeilles ouvrières. Dotée d'une saveur très forte et amère, elle constitue l'exclusive nourriture des larves durant leurs trois premiers jours de vie des ouvrières et de la reine durant toute son existence. Les scientifiques ont découvert que cet aliment est très riche en vitamines B5 et oligo-éléments. Il reste cependant une composante encore inconnue à ce jour.



LES PLANTES EN 300 QUESTIONS-RÉPONSES

Comment fonctionne l'usine végétale ? Quels sont les mystères de la croissance et de la reproduction des plantes ? Comment les plantes vivent dans leur environnement ? Et parmi les hommes ? Cet ouvrage destiné aux amoureux de la botanique fait découvrir mille et une curiosités du monde végétal. Les champignons sont-ils des plantes ? Les plantes sont-elles les ancêtres des animaux ? ...
_de Vincent Albouy,
éd. Delachaux et Niestlé, 22 €